



BERUFSVERBAND  
BILDENDER KÜNSTLER

SCHWABEN-NORD  
UND AUGSBURG E.V.

im Kulturhaus Abraxas  
Sommestr. 30  
86156 Augsburg

fon 0821 4443361  
fax 0821 4443363  
info 0821 4443362  
bbk-augsburg@t-online.de  
www.kunst-aus-schwaben.de

Büro geöffnet  
di-do-fr 14-18h

**Ausschreibung für die  
68. Große Schwäbische Kunstausstellung 2016/17  
im Schaezlerpalais und im H2**

**Kunstpreis der 68. Großen Schwäbischen Kunstausstellung**

Kunstsammlungen und Museen Augsburg  
im Schaezlerpalais  
Maximilianstrasse 46  
D-86150 Augsburg

Kunstsammlungen und Museen Augsburg,  
H2 – Zentrum für Gegenwartskunst im Glaspalast  
Beim Glaspalast 1  
D-86153 Augsburg

- 1. Veranstalter:**  
Berufsverband Bildender Künstler Schwaben-Süd  
Berufsverband Bildender Künstler Schwaben-Nord und Augsburg
- 2. Zeit:** Sa. 26. November 2016 - So. 15. Januar 2017
- 2.2 Vernissage:** Sa. 26. November 2016 um 11.00 Uhr  
im Schaezlerpalais - Katharinenkirche
- 2.3 Öffnungszeiten:** Dienstag bis Sonntag: 10.00 - 17.00 Uhr  
Öffnungszeiten über die Weihnachtsfeiertage:  
25.12. bis 28.12.2016 sowie 1.1.2017 geöffnet  
24.12. sowie 31.12.2016 geschlossen
- 3 Ausstellung im Schaezlerpalais, Barockgalerie**  
Es können bis zu 2 Originalarbeiten eingereicht werden:  
(Siehe Punkt 8. Einreichung!)
- 3.1 Ausstellung im H2:**  
3 Kabinetträume im H2, Zentrum für Gegenwartskunst im Glaspalast  
Siehe Pläne in beigefügter Zusatzinformation

**Thema: Fotografie, Video**

KünstlerInnen, Künstler, Künstlergruppen können sich hierfür bewerben.  
Dabei sind in den Kabinetträumen, alle Foto- und Videotechniken der Bildenden  
Kunst zugelassen. Die Räume sind sehr geeignet für neue Medien, dreidimensi-  
onale Präsentationen oder Raumkonzepte.

Bei Installationen keine Originale einreichen, sondern in einer  
Mappe DIN A 3 anhand von Skizzen, Fotos, DVD, ggfs. mit  
Arbeitsbeispielen das Vorhaben darstellen.

**Mappe kennzeichnen:**  
**»Große Schwäbische Kennwort H2 Fotografie«**

Vorsitzender:

Norbert Kiening  
Ortsstr. 2  
86420 Diedorf  
08238-90091

Amtsgericht Augsburg  
Vereinsregister-Nr.: VR 421

USt-ID-Nr.: DE 127508815

Bankverbindung Kreissparkasse Augsburg  
IBAN: DE73 7205 0101 0380 0135 40  
BIC: BYLADEM1AUG

**4. Einlieferung:** **Mo. 10. Oktober 2016 von 10.00 - 19.00 Uhr**  
**Kunstsammlungen und Museen Augsburg**  
H2 – Zentrum für Gegenwartskunst im Glaspalast  
Beim Glaspalast 1  
D-86153 Augsburg

**4.1 Einlieferung per Post:** (Bahn- und Postpakete müssen frei gemacht und so aufgegeben werden, dass sie termingerecht eintreffen.)

Bitte senden an: **Kunstsammlungen und Museen Augsburg**  
**H2 – Zentrum für Gegenwartskunst im Glaspalast**  
Beim Glaspalast 1  
D-86153 Augsburg

Es ist darauf zu achten, dass die Einlieferungsformulare vollständig ausgefüllt sind. Den An- und Abtransport übernimmt der/die Eigentümer/in auf eigene Kosten und Gefahr! (Rechtsweg ist ausgeschlossen).

**5. Juryentscheid / Abholung:**

**5.1 Juryinformation**

Welche Werke angenommen bzw. abgelehnt wurden, erfahren Sie im Internet ab:

Do. 20. Oktober 2016

auf der Webseite: **www.kunst-aus-schwaben.de**

oder per Telefon:

Do. 20. Oktober 2016 von 14.30 – 17.30 Uhr

**0821 – 4443361 im BBK-Büro**

**5.2 Abholung nicht angenommener Werke:**

Mo. 24. Oktober 2016 von 12.00 - 17.00 Uhr

im H2 – Zentrum für Gegenwartskunst im Glaspalast

**5.3 Abholung angenommener Werke:**

Mo. 16. Januar 2017 von 12.00 - 17.00 Uhr

am jeweiligen Ausstellungsort (Schaezlerpalais / H2)!!

Die o.g. Termine müssen unbedingt eingehalten werden, da keine Lagermöglichkeit besteht. Für nicht abgeholte Arbeiten wird keine Haftung übernommen und eine **Verwaltungsgebühr von € 10.00 pro Werk und Tag erhoben.**

Evtl. entstandene Lagerkosten werden gesondert verrechnet. Vor Ausstellungsende darf keine angenommene Arbeit zurückgenommen werden.

**6. Zustand der Werke:**

6.1 Alle Bilder müssen trocken und hängetechnisch einwandfrei sein, mehrteilige Arbeiten sind als hängetechnische Einheit abzugeben, da ansonsten die Hängekommission nicht verpflichtet ist, sie zu hängen. Bei Wechselrahmen dürfen nur solche mit Rundumleisten verwendet werden. Für Gläser und Beschädigungen an Arbeiten durch Glassplitter wird jegliche Haftung abgelehnt.

6.2 Dreidimensionale Werke

Installationen und Plastiken müssen standfest sein und unter zumutbarem Aufwand oder bei Bedarf vom einliefernden Künstlerinnen bzw. von der einliefernden Künstlern selbst aufgestellt werden. **Für Schäden an und durch Plastiken bzw. Installationen, die keine ausreichende Standfestigkeit oder Stabilität aufweisen, haftet der Einreichende.**

## 7. Zulassung:

Alle im Regierungsbezirk Schwaben geborenen und/oder ansässigen Künstlerinnen und Künstler, sowie die Mitglieder der beiden veranstaltenden Verbände sind berechtigt, an der Einlieferung teilzunehmen. Mitglieder der Ausstellungs-Jury sind von der Teilnahme ausgeschlossen.

## 8. Einreichung:

- 8.1 Es können bis zu 2 Originalarbeiten zur "68. Große Schwäbische Kunstausstellung 2016/17" eingereicht werden, nicht älter als 2 Jahre. Alle Techniken der Bildenden Kunst sind zugelassen.

**Bitte beachten Sie die Blätter:**

---

**Zusatzinformation zur 68. Großen Schwäbischen Kunstausstellung  
im Schaezlerpalais (Seite 5, 6)**

**und**

**68. Große Schwäbische Kunstausstellung Kabinetträume im H2 / Fotografie,  
Video (Seite 7)**

---

- 8.2 Zusätzlich kann eingereicht werden eine Mappe „Große Schwäbische Kennwort H2 / Fotografie, Video“ (siehe 3.1 / und Pläne in beigefügter Zusatzinformation: H2)

## 9. Kennzeichnung der Arbeiten:

Jede Arbeit ist mit den beigefügten und vollständig ausgefüllten Anhängzetteln zu versehen. Auf der Rückseite der Werke muss ein Pfeil die Richtung nach oben anzeigen. Bei Einlieferung von Videos und DVDs muss zur Jurierung eine kurze Erläuterung (maximal eine DIN A 4 Seite) mit abgegeben werden. Abspielgeräte müssen bereitgestellt werden.

## 10. Kurzbiografien:

Jeder Einreicher muß eine Kurzbiografie ( max. ½ Seite) bereithalten und bei Annahme bitte die Texte sofort per mail bzw Fax senden.  
( [bbk-augsburg@t-online.de](mailto:bbk-augsburg@t-online.de) / Fax: 0821 – 4443363)

## 11. Jury:

Die Jury setzt sich voraussichtlich zusammen aus: Je einer Vertreterin/einem Vertreter des Bezirks Schwaben und der Städtischen Kunstsammlungen Augsburg und einem externen Sachverständigen, drei Vertretern des BBK Schwaben-Süd und vier gewählten Jurymitgliedern und dem Präsidium Schwaben-Nord. Die Jury ist nicht berechtigt, ihre Entscheidungen zu kommentieren. Der Rechtsweg ist ausgeschlossen.

## 12. Kunstpreis:

Der Kunstpreis der 68. Großen Schwäbischen Kunstausstellung in Höhe von 2000.-- Euro wird durch die Jury verliehen. Der Rechtsweg ist ausgeschlossen.

### **13. Gebühren:**

13.1 Für Nichtmitglieder der veranstaltenden Verbände wird bei der Einreichung von Arbeiten eine Verwaltungsgebühr von € 40.-- erhoben, die nicht zurückerstattet wird. Für junge Künstler, Künstlerinnen bis 35 Jahre ist die Verwaltungsgebühr ermäßigt auf € 20.--

### **13.2 Reprogebühren**

Für die Erstellung der Drucksachen sind von allen Ausstellern € 15.-- Reprogebühren zu leisten. Die Dateien der Fotos werden bei der Abholung auf CD zur Verfügung gestellt + 1 Druckprodukt frei! Die Reprogebühren werden per Lastschriftverfahren von Künstlern mit jeweils mindestens einem einjurierten Werk eingezogen – Bitte Lastschriftvordruck ausfüllen und unterschreiben.

### **14. Abbildungen:**

Mit der Einlieferung geben die Aussteller das Einverständnis zur kostenlosen Veröffentlichung der Arbeiten, auch in Ausschnitten, im Zusammenhang mit der Ausstellung.

### **15. Versicherung:**

Die zur Ausstellung angenommenen Arbeiten sind während der Ausstellungsdauer gemäß den Allgemeinen Bedingungen für Ausstellungsversicherungen versichert, (max. pro Werk € 5.000 Versicherungswert).

### **16. Verkaufsprovision:**

Bei Verkauf werden 30% zzgl. gesetzlichen MWSt auf die Verkaufsprovision des Verkaufspreises dem Verkäufer in Rechnung gestellt.  
Die Verkaufspreise können nachträglich nicht geändert werden.

### **17. Preise:**

Die Preise für Bilder sind inclusive Rahmen anzugeben.

### **18. Gruppierung**

Die Konzeption und Gruppierung der gesamten Ausstellung obliegt der Hängekommission. Mit der Einlieferung erklären sich die Aussteller mit den Ausschreibungsbedingungen einverstanden.

Juli 2016  
BBK Schwaben-Nord und Augsburg e.V.,  
Sommestr. 30, 86156 Augsburg

Tel.: 0821 - 4443361,  
Fax: 0821 – 4443363  
www.kunst-aus-schwaben.de  
mail: bbk-augsburg@t-online.de

## **Zusatzinformation zur Ausschreibung für die 68. Große Schwäbischen Kunstaussstellung im Schaezlerpalais**

Die Ausstellung wird heuer im Schaezlerpalais im 1. OG installiert.  
(siehe beigefügten Plan.)

Die Räume sind wie im beiliegenden Grundriss entsprechend vermerkt farbig gestaltet.  
Die eingerichtete Ausstellung bleibt bestehen. Jedoch wird die Ausstellung  
der Deutschen Barockgalerie im 1. OG mit Werken der Einreicher thematisch ergänzt  
bzw. erweitert.

Konzept ist, die Kunstwerke der Einreicher thematisch den entsprechenden  
Ausstellungssälen zuzuordnen. Die einjurierten Werke werden in entsprechend  
thematischem Zusammenhang in die aktuelle Ausstellung integriert.

Es besteht somit die Möglichkeit zeitgenössische Werke, die für die 68. Große Schwä-  
bische Kunstaussstellung eingereicht werden, in den Räumen der  
deutschen Barockgalerie zusammen mit historischen Werken zu arrangieren.  
Platzierungswünschen wird nach Möglichkeit entsprochen, wenn diese auf der  
Einreichung eindeutig vermerkt sind, jedoch wird die Ausstellung in letzter Verantwor-  
tung von der Hängekommission gestaltet.

Alle Techniken der Bildenden Kunst sind zugelassen.

Die deutsche Barockgalerie enthält folgende thematischen Räume:

**Bewohner des Schaezlerpalais**  
**Meisterwerke des 17. und 18. Jahrhunderts**  
**Johann Heinrich Schönfeld**  
**Mythos und Historie**  
**Augsburger Akademiemalerei**  
**Barocke Galerie**  
**Der Künstler im Bild**  
**Entwürfe für Deckenfresken**  
**Das höfische und bürgerliche Portrait**  
**Spätbarock und Klassizismus**  
**Stilleben,**  
**zusätzlich steht der Festsaal für Installationen und Skulpturen zur Verfügung**

Für die Einreicher bieten sich folgende Themen an:  
Portrait, Selbstportrait, Mensch, Akt, Tier, Landschaft, Stilleben,  
alle Kunstwerke, die auf die vorhandene museale Präsentation reagieren.

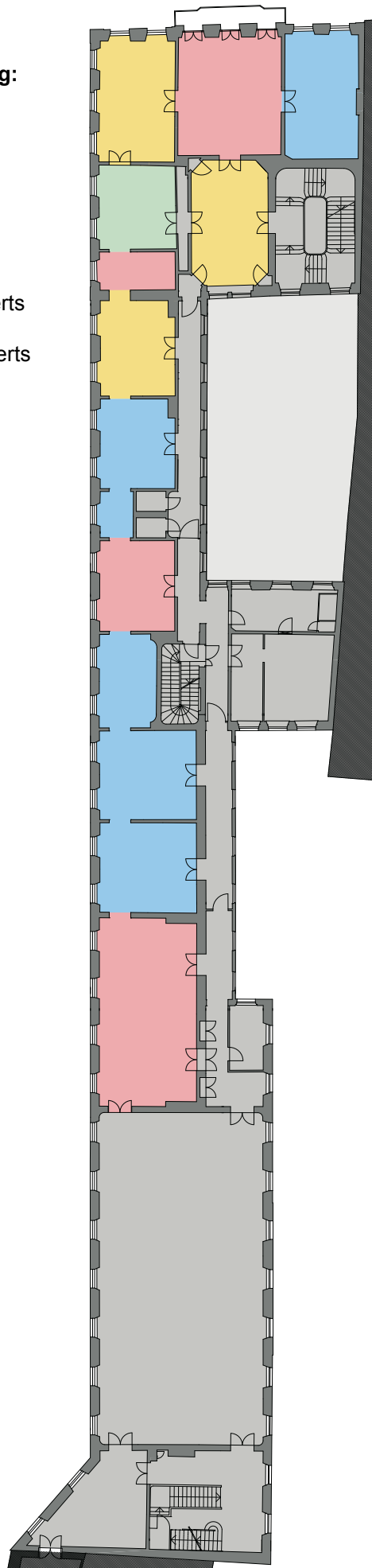
Im Internet ist auf der Website der Kunstsammlungen u. Museen Augsburg ein  
Video zur Information eingestellt:  
<http://www.kunstsammlungen-museen.augsburg.de>

Für Recherchebesuche der Barockgalerie wird freier Eintritt gewährt.

**Ausstellungsräume für die  
68. Große Schwäbische Kunstausstellung:**

**im Schaezlerpalais, 1. OG  
»die deutsche Barockgalerie «**

- 2 Bewohner des Schaezlerpalais
- 3 Meisterwerke des 17. und 18. Jahrhunderts
- 4 Meisterwerke des 17. und 18. Jahrhunderts
- 5/6 Johann Heinrich Schönfeld
- 7 Mythos und Historie
- 8 Augsburger Akademiemalerei
- 9 Barocke Galerie
- 10 Der Künstler im Bild
- 11 Entwürfe für Deckenfresken
- 12 Das höfische und bürgerliche Portrait
- 13 Spätbarock und Klassizismus
- 14 Stilleben
- 15 Festsaal für Installationen, Skulpturen
- 16 Zugang zur  
Staatsgalerie für Installationen, Skulpturen



## Zusatzinformation zur 68. Großen Schwäbischen Kunstausstellung im H2 - Zentrum für Gegenwartskunst im Glaspalast

### Fotografie / Video

3 Kabinetträume im H2

KünstlerInnen, Künstler, Künstlergruppen können sich hierfür bewerben.

Thema: Fotografie, Video

Dabei sind in den Kabinetträumen alle fotografischen Techniken und Video-Techniken zugelassen.

Neben Werken der Fotografie sind Installationen in fotografischen und Video-Techniken möglich.

Die Räume sind sehr geeignet für neue Medien, dreidimensionale Präsentationen oder Raumkonzepte.

Bei Installationen keine Originale einreichen!

In einer Mappe DIN A 3 anhand von Skizzen, Fotos, DVDs gegebenenfalls mit Arbeitsbeispielen das Vorhaben darstellen.

Mappe kennzeichnen: »Große Schwäbische Kennwort H2 Fotografie«

